

## **Ekstern teoretisk prøve - Modul 3 – Somatisk sygdom og lidelse**

*Fagområder: Sygepleje, Anatomi og fysiologi herunder genetik, Sygdomslære herunder patologi og Ernæringslære og diætetik.*

---

Professionshøjskolen

University College Nordjylland

Sygeplejerskeuddannelsen Aalborg

# **Ekstern teoretisk prøve**

## **Modul 3**

**Dato: 01.02.2013**

**Kl. 9.00-12.00**

## Case:

Hanne Jensen er 64 år. Hun er gift med en rask ægtefælle og sammen har de 2 voksne døtre og 3 børnebørn, som hun alle har en god kontakt med. Hanne Jensen har fast en gang om ugen en eftermiddag sammen med børnebørnene. Hun værdsætter at passe haven. Hun og ægtefælle går til bridge en gang om måneden. Hanne Jensen er for 2 år siden gået på efterløn. Siden har hun følt, at hendes formåen har været nedsat pga. hendes nedsatte lungefunktion. Det viser sig, at Hanne Jensen har KOL, som hun nu er sat i behandling for.

Hanne Jensen er på vej ud for at handle, da hun snubler ud over fortovskanten. I faldet tager Hanne Jensen fra med venstre arm, hvorved hun pådrager sig en venstresidig collesfraktur. Hanne Jensens ægtefælle kører hende på skadestuen. På skadestuen giver Hanne Jensen udtryk for, at venstre håndled gør meget ondt. Hun kan faktisk slet ikke røre det uden at det gør voldsomt ondt. Hanne Jensen er bleg og svedende. Hendes blodtryk måles til 150/100 mm Hg, pulsen er 112 pr. minut og respirationen er 20 pr. minut. Saturationen er 95 %. Sygeplejersken støtter Hanne Jensens arm med en pude og en mitella. Hanne Jensen bliver sendt til røntgen. Billederne viser, at collesfrakturen kræver operation med indsættelse af skinne og skruer. Forinden dette anlægges der en lokalbedøvelse i bruddet og bruddet reponeres, og der anlægges en midlertidig gipsskinne. Hanne tilkendegiver, at smerterne er aftagende efter lokalbedøvelsens virkning.

## Sygepleje, sygdomslære herunder patologi, ernæringslære og diætetik:

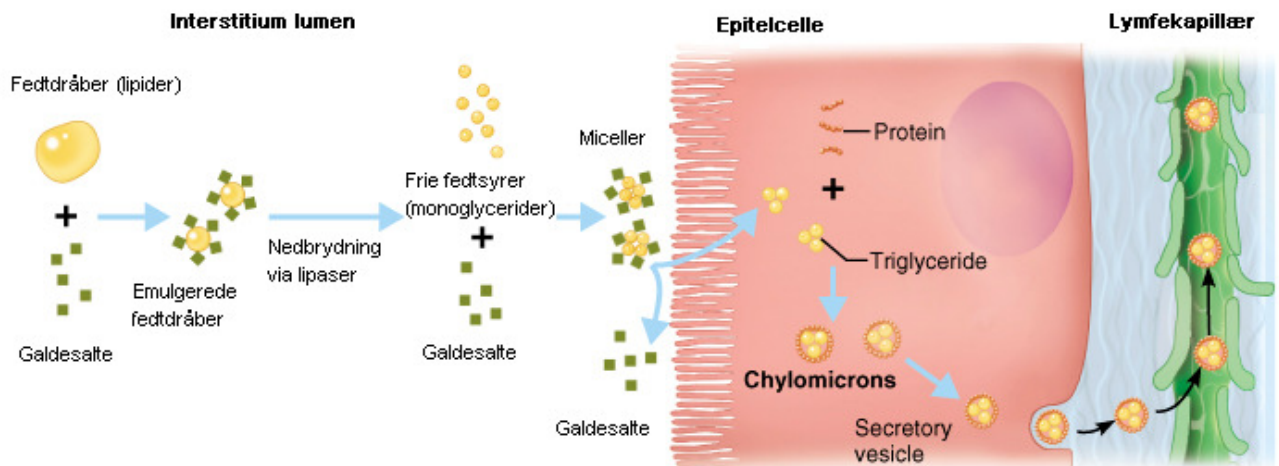
### Spørgsmål:

1. Hvad står forkortelsen KOL for? (2 point)
2. Redegør for patogenesen for sygdommen KOL. (9 point)
3. Redegør for symptomerne åndenød, hoste og ekspektion hos patienten med KOL. (6 point)
4. Hvad er saturationen som måles ved pulsoximetri et udtryk for? (2 point)
5. Redegør for den fysiologiske respons, der kan komme fra forskellige organsystemer, hvis en patient har ubehandlede stærke akutte smerter. (14 point)
6. Kroppen kan på flere måder hæmme smerten/smerteoplevelsen, beskriv 2 af disse fysiologiske reaktioner. (8 point)
7. Det er sygeplejerskens ansvar at kortlægge patientens smerter. Redegør for de data du vil indhente hos en patient, som har akutte smerter. (9 point)
8. Redegør for hvordan større traumer / kirurgiske indgreb / infektioner påvirker appetit samt energi- og proteinbehov. (8 point)
9. Beskriv to af Benner og Wrubels fire centrale begreber: Omsorg, kropslig viden, baggrundsforståelse og særlige anliggender. (8 point)

## Opgave 1

### Nedbrydning og optagelse af lipider

- A. Beskriv med støtte fra nedenstående figur, hvordan nedbrydningen og absorptionen af lipider foregår i tarmen. I beskrivelsen skal indgå navnene på de relevante enzymer/stoffer, og hvor de kommer fra, samt hvilke afsnit af fordøjelseskanalen nedbrydningen og optagelsen finder sted fra.



Copyright © 2001 Benjamin Cummings, an imprint of Addison Wesley Longman, Inc.

- B. Kolesterol hører til gruppen af lipider.

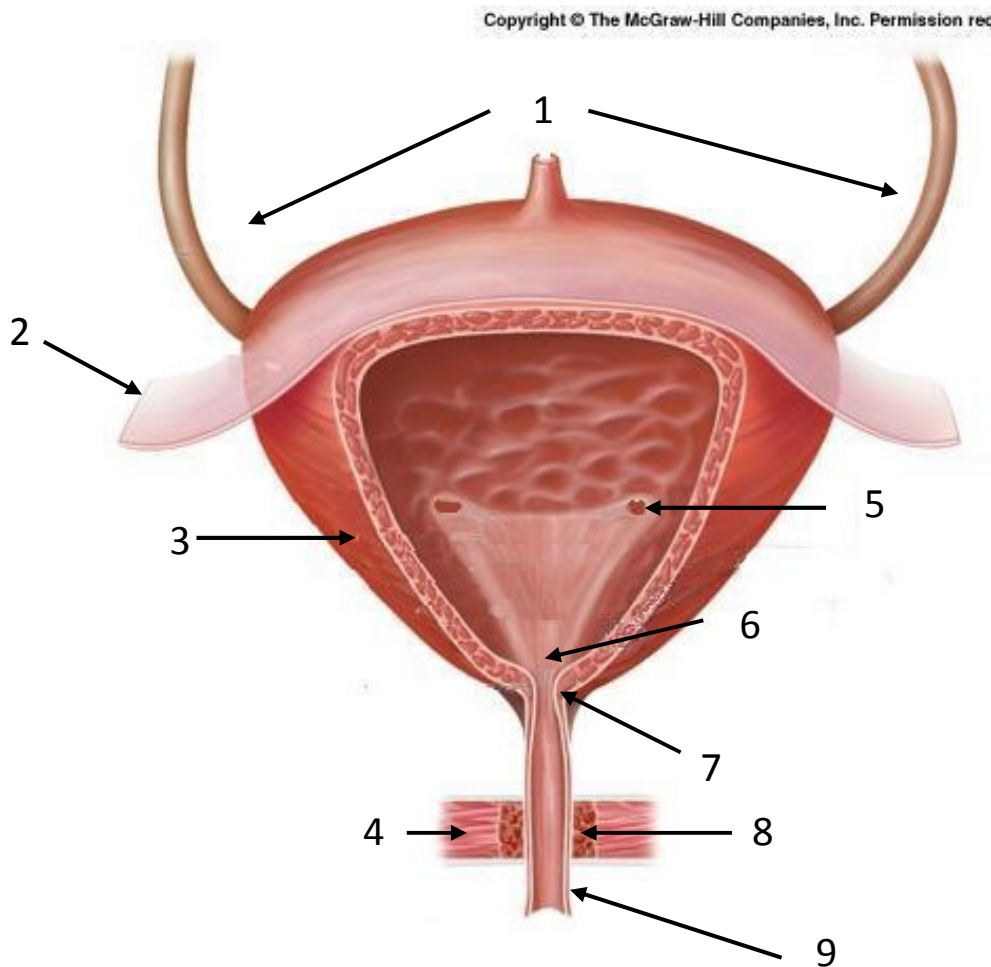
- I. Beskriv hvor cellen får kolesterol fra?
- II. Nævn hvad vi bruger kolesterol til?
- III. Man mener HDL yder en vis beskyttelse mod arteriosklerose. Beskriv hvordan?

(9 point)

## Opgave 2

### Urinveje.

- A. Navngiv de nummererede anatomiske strukturer med latinske og om muligt danske navne. Skriv dine svar i opgavebesvarelsen og IKKE på dette ark!



- B. Beskriv miktionsprocessen. Følgende begreber skal indgå: Strækreceptorer, parasympatiske impulser, miktionscenter, n.pudendus samt de forskellige muskler fra overstående figur.

(8 point)

### Opgave 3

#### Calcium- og fosfatstofskiftet.

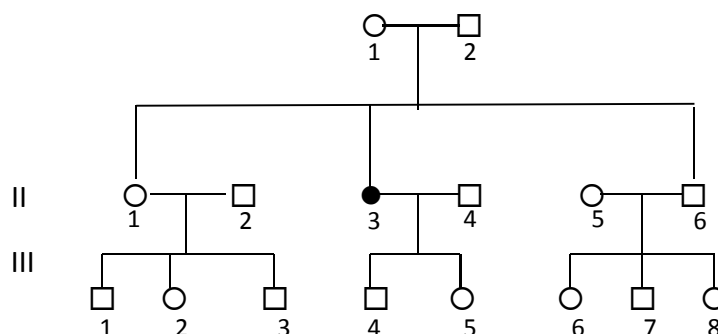
- A. To hormoner og et vitamin deltager i reguleringen af calcium og fosfat. Nævn hvilke 3 stoffer der er tale om?
- B. Nævn hvor de 3 stoffer dannes?
- C. Beskriv virkningen af de tre stoffer.
- D. Beskriv hvorfor der er behov for en nøje regulering af calciumindholdet i blodet?

(10 point)

### Opgave 4

#### Genetik

Stamtavlen viser nedarvningsmønstret for sygdommen Alfa-1-antitrypsinmangel. Udfyldt symbol er en person med sygdommen.



- A. Bestem genotypen for nr. 1 og nr. 2 i 1. generation samt nr. 3 i 2. generation.
- B. Hvad er sandsynligheden for at nr. 1 i 2. generation er bærer af genet for Alfa-1-antitrypsinmangel (heterozygot (Aa))? Husk: Der kan udelukkes at personen har sygdommen.
- C. Hvad er sandsynligheden for at nr. 1 i 3. generation er bærer af genet for Alfa-1-antitrypsinmangel (heterozygot (Aa))?
- D. Nævn hvilke organer som er påvirket hos personer med Alfa-1-antitrypsinmangel.

(7 point)