

**Sygeplejerskeuddannelsen**  
**Aalborg**

**EKSTERN TEORETISK PRØVE**

**MODUL 3**

**S09S**

**Dato: 02.07.2010**

**Kl. 09.00 – 12.00**

### Case:

Ane Andersen er 65 år. Hun har i 40 år været gift med Jens Andersen, som er 70 år. Fru Andersen har hele sit liv arbejdet som rengøringsassistent og gik på efterløn som 60-årig.

Fru Andersen er 168 cm høj og vejer 87 kg og er spinkel af knoglebygning. Som 50-årig fik fru Andersen konstateret diabetes mellitus type 2, som har været behandlet med diabetesdiæt og tabletbehandling. Ægteparret går ca. én gang om ugen en længere tur på et par timer. Deres store interesse er at holde haven.

Fru Andersen har de sidste par år haft svært ved at holde sine blodglukoseværdier inden for det acceptable område. Hun måler det ikke ret ofte, men nogle gange har blodglukosen været over 16 mmol/l om eftermiddagen, og sidst hun fik målt hæmoglobin A1c hos lægen, var den 11,2 %. Fru Andersen er klar over, at hun i det daglige gør for lidt ud af at overholde diabetesdiæten. Bl.a. er både hr. og fru Andersen ikke glad for groft brød (fuldkornsprodukter) og grøntsager.

Fru Andersen fik i går morges kraftige smerter i brystet og blev indlagt til observation for blodprop i hjertet. De foreløbige blodprøver og undersøgelser viser ikke tegn på akut koronarsyndrom, men koronararteriografien viste tegn på aterosklerose i coronarterierne.

Her til morgen er blodtrykket 150/95 mm Hg og pulsen er 80 slag pr. minut. Kropstemperaturen er normal.

Da lægen i dag fortæller fru Andersen, at det kan blive aktuelt at påbegynde insulinbehandling, hvis ikke blodsukkeret kan normaliseres på tabletbehandlingen, siger fru Andersen, at "hun har svært ved at efterleve de kostråd hun har fået gennem tiden, og at det er svært at leve efter en snor. Er der ikke også stor risiko for at få for lavt blodsukker, når man får insulinbehandling?"

## **Sygepleje, sygdomslære herunder patologi, ernæringslære og diætetik:**

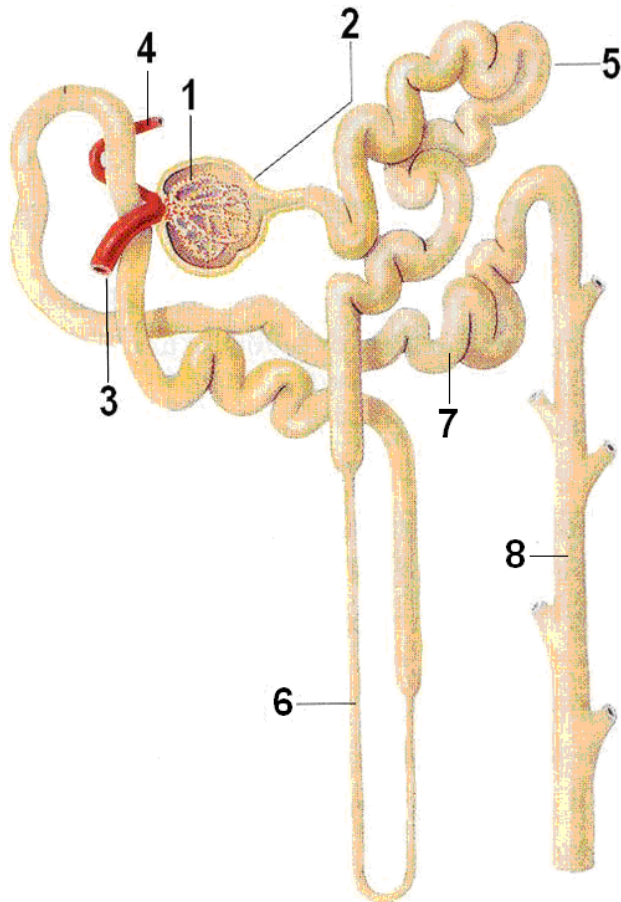
### **Spørgsmål:**

1. Nævn 5 symptomer på hypoglykæmi og begrund hvorfor hypoglykæmi opstår. (8 point)
2. Hvilke sygeplejefaglige interventioner vil du foretage i relation til de nævnte symptomer på hypoglykæmi. Begrund svaret. (10 point)
3. Beskriv udviklingen (patogenesen) af aterosklerose (åreforkalkning). (10 point)
4. Nævn hvad målet med diætbehandling ved diabetes er. (4 point)
5. Hvilke fødevarer vil du foreslå til fru Andersen mht. indtagelse af kulhydrater og fedt i betragtning af, at hun har diabetes mellitus og har fået konstateret begyndende aterosklerose? Begrund svaret. (8 point)
6. Beskriv hvad begrebet empowerment står for. (8 point)
7. Forklar hvordan begrebet empowerment kan anvendes i plejen hos fru Andersen. (5 point)
8. Beskriv begrebet 'særlige anliggender' ud fra sygeplejeteoretikerne Benner og Wrubels opfattelse. (8 point)
9. Forklar hvordan begrebet 'særlige anliggender' kan anvendes i plejen hos fru Andersen. (5 point)

## Anatomi og fysiologi herunder genetik:

### Opgave 1 – Nefronet (10 point)

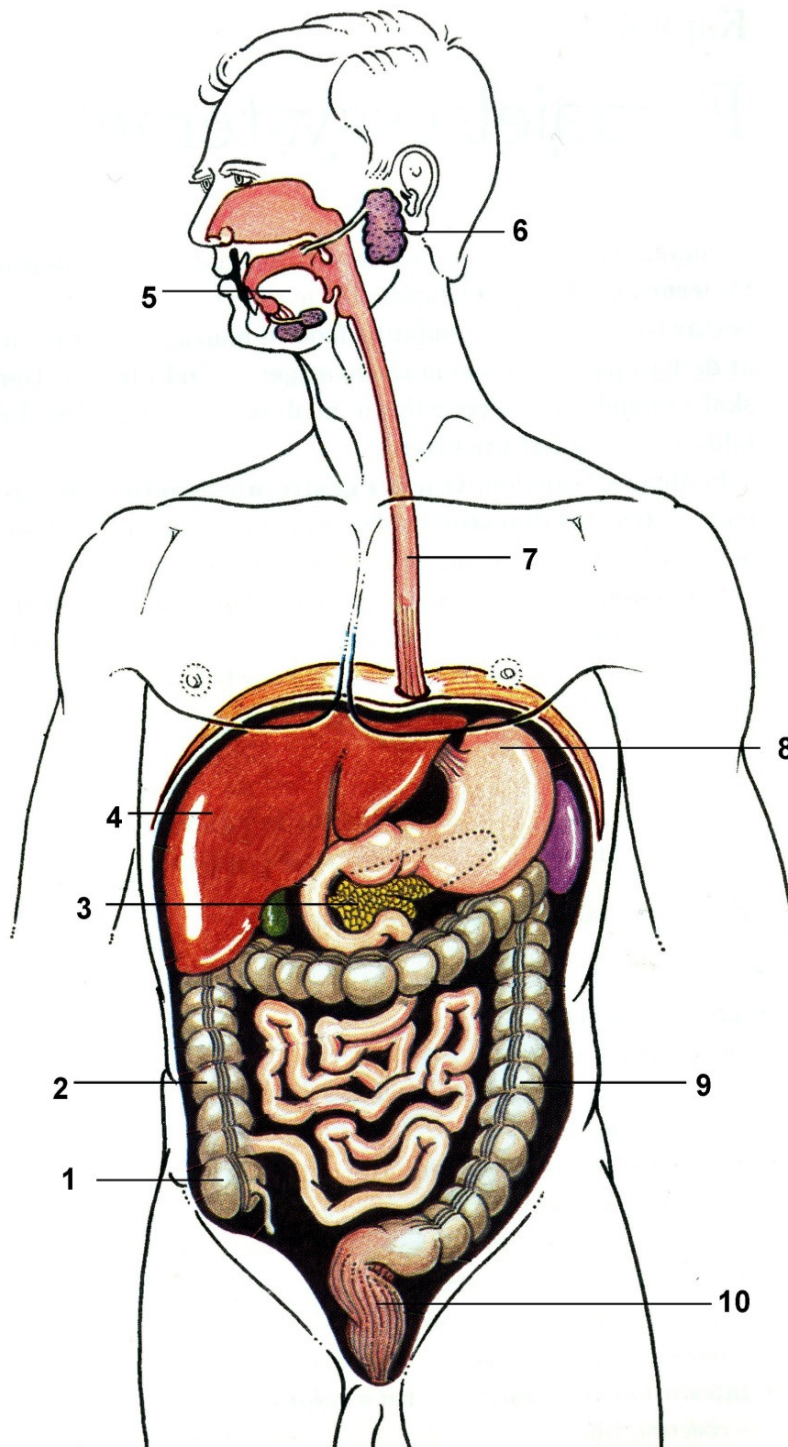
- A. Opskriv figurens numre og angiv ud for hvert nummer det danske **eller** det latinske navn på strukturerne 1-8.



- B. Hvorledes benævnes de tre overordnede processer i urindannelsen?  
C. Hvad hedder de to hormoner, som virker i nyrene og som påvirker urindannelsen og blodtrykket?  
D. Beskriv virkningen af et af disse hormoner.

**Opgave 2 – Fordøjelseskanalen (12 point)**

- A. Opskriv figurens numre og angiv ud for hvert nummer det danske **og** det latinske navn på strukturerne 1-10.
  
- B. Gør rede for hvorledes proteiner nedbrydes og optages i fordøjelseskanalen.

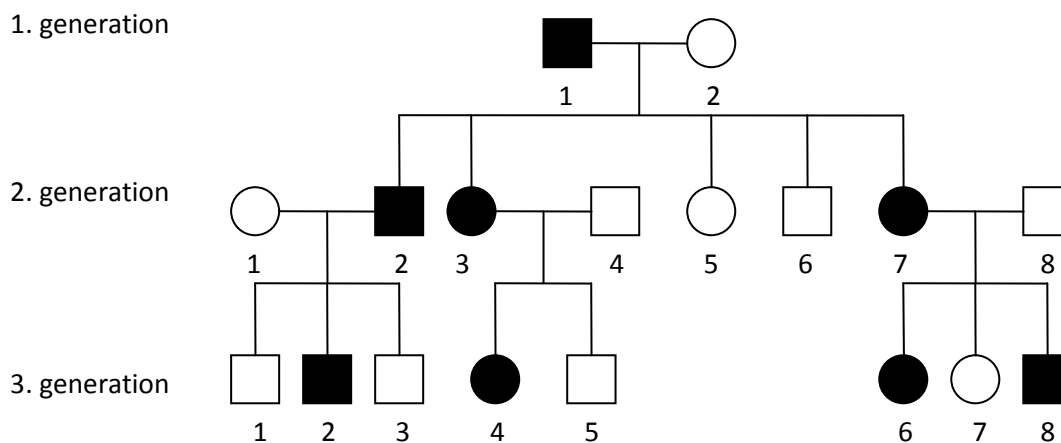


### Opgave 3 – Calcium balancen (4 point)

- A. Hvad hedder hormonet fra biskjoldbruskkirtlerne, der øger blodets indhold af calcium ioner,  $Ca^{++}$ ?
- B. Hvilken celletype i knoglevævet stimuleres af hormonet fra spørgsmål A?
- C. Hvad hedder hormonet fra skjoldbruskkirtlen, der sænker blodets indhold af calcium ioner,  $Ca^{++}$ ?
- D. Hvilken celletype i knoglevævet stimuleres af hormonet fra spørgsmål C?

### Opgave 4 – Nedarvning af en monogen sygdom (8 point)

Stamtavlen nedenfor viser en monogen arvelig sygdom, hvor personer med sorte symboler har sygdommen



Giv en analyse af stamtavlen. I analysen skal der svares på følgende spørgsmål, **alle svar skal begrundes.**

- A. Hvilken type arvegang er der med størst sandsynlighed tale om?
  - 1. Autosomal dominant arvegang
  - 2. Autosomal recessiv arvegang
  - 3. Kønsbunden arvegang
- B. Hvad er genotyperne for:
  - 1. Nr. 1 og 2 i første generation?
  - 2. Nr. 7 og 8 i anden generation?
  - 3. Nr. 6 og 7 i tredje generation?
- C. Parret, der udgøres af nr. 7 og 8 i anden generation, planlægger at få endnu et barn, hvad er risikoen for at deres kommende barn arver sygdommen?
- D. Hvilken sygdom kan der være tale om? - nævn et eksempel.